

**481****VYHLÁŠKA****Ministerstva zdravotníctva Slovenskej republiky**

z 8. novembra 2001,

**ktorou sa vyhlasujú ochranné pásma prírodných liečivých zdrojov  
v Rajeckých Tepliciach**

Ministerstvo zdravotníctva Slovenskej republiky podľa § 65 ods. 14 zákona Národnej rady Slovenskej republiky č. 277/1994 Z. z. o zdravotnej starostlivosti v znení zákona č. 241/1998 Z. z. a zákona č. 80/2000 Z. z. ustanovuje:

**§ 1**

(1) Územie ochranného pásma I. stupňa prírodných liečivých zdrojov v Rajeckých Tepliciach je v okrese Žilina, v katastrálnom území Rajecké Teplice. Ochranné pásmo I. stupňa je vyznačené v mapovom podklade, ktorý je uvedený v prílohe č. 1.

(2) Územia ochranných pásiem II. a III. stupňa prírodných liečivých zdrojov v Rajeckých Tepliciach sú v okresoch Žilina a Považská Bystrica, v katastrálnych územiach Domaniža, Ďurčiná, Fačkov, Jasenové, Kamenná Poruba, Kľače, Kunerad, Malá Čierna, Malé Lednice, Rajec, Rajecká Lesná, Rajecké Teplice, Stránske, Šuja, Veľká Čierna a Zbyňov. Ochranné pásma II.

a III. stupňa sú vyznačené v mapovom podklade, ktorý je uvedený v prílohe č. 2.

(3) Popis hraníc ochranných pásiem podľa odsekov 1 a 2 je uvedený v prílohe č. 3.

(4) Popis hydrogeologickej štruktúry prírodných liečivých zdrojov v Rajeckých Tepliciach je uvedený v prílohe č. 4.

(5) Mapy, v ktorých sú zakreslené hranice ochranných pásiem podľa odsekov 1 a 2, sú uložené na Inšpektoráte kúpeľov a žriediel Ministerstva zdravotníctva Slovenskej republiky, na Krajskom úrade v Žiline, na Okresnom úrade v Žiline, na Mestskom úrade v Rajeckých Tepliciach a v Slovenských liečebných kúpeľoch Rajecké Teplice, a. s.

**§ 2**

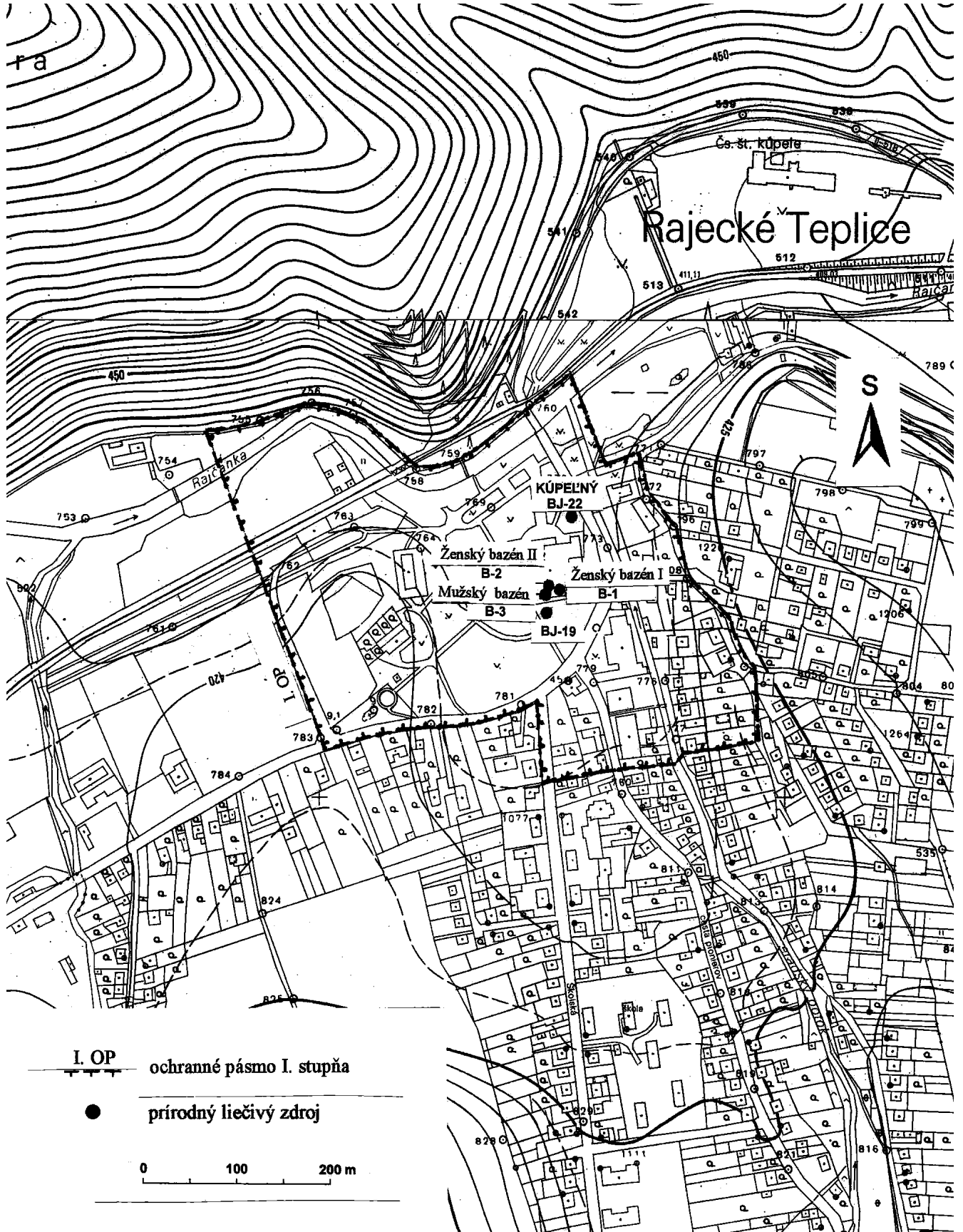
Táto vyhláška nadobúda účinnosť 1. decembra 2001.<sup>1)</sup>

**Roman Kováč v. r.**

<sup>1)</sup> Týmto dňom stráca platnosť rozhodnutie povereníka zdravotníctva zo 4. mája 1960 č. 9741, ktorým boli určené dočasné ochranné pásma pre prírodné liečivé zdroje kúpeľného miesta Rajecké Teplice.

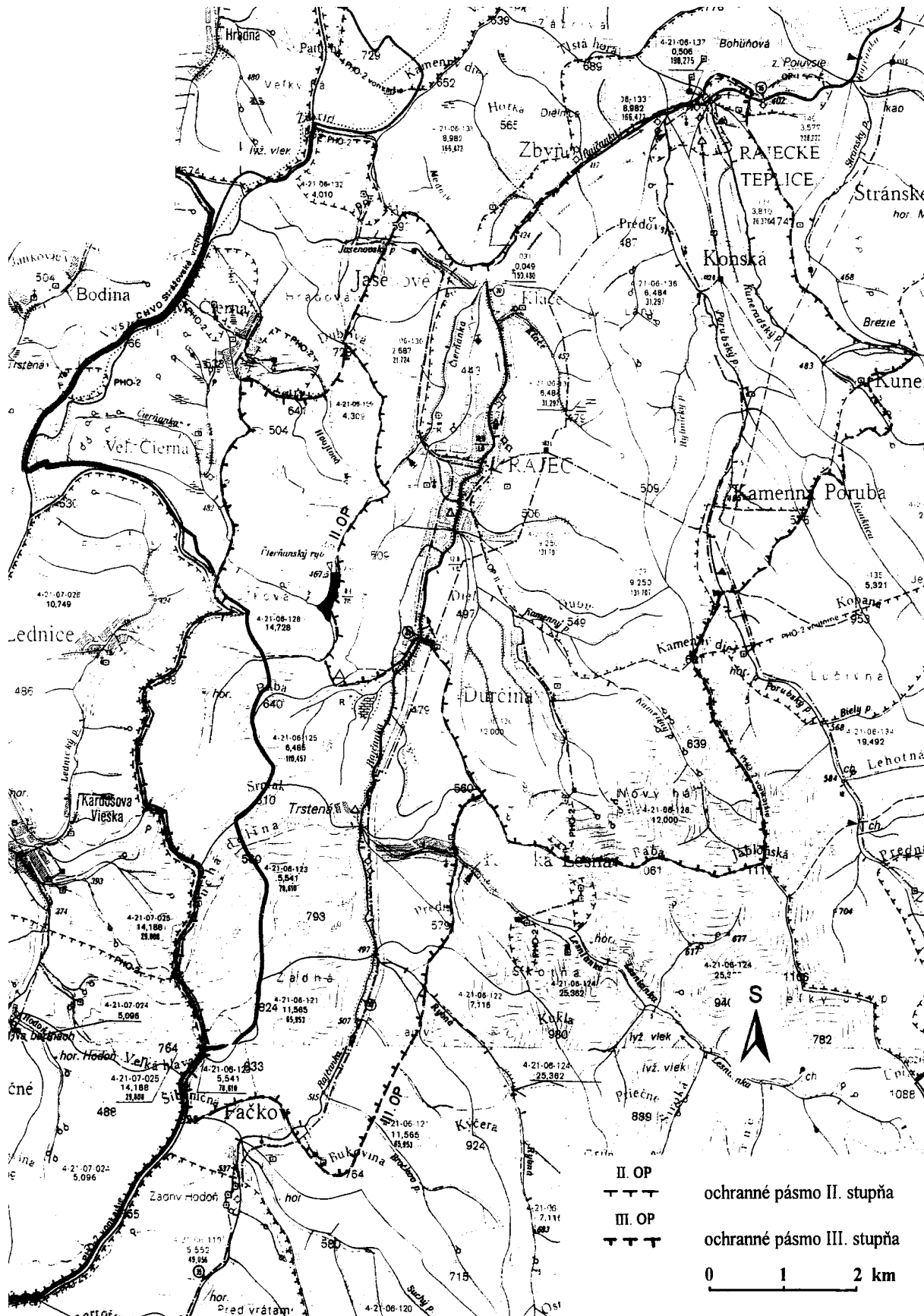
Príloha č. 1 k vyhláške č. 481/2001 Z. z.

**OCHRANNÉ PÁSMO I. STUPŇA PRÍRODNÝCH LIEČIVÝCH ZDROJOV  
V RAJECKÝCH TEPLICIACH**



Príloha č. 2 k vyhláške č. 481/2001 Z. z.

OCHRANNÉ PÁSMA II. A III. STUPŇA PŘÍRODNÝCH LIEČIVÝCH ZDROJOV V RAJECKÝCH TEPLICIACH



**Príloha č. 3  
k vyhláške č. 481/2001 Z. z.****POPIS HRANÍC OCHRANNÝCH PÁSIEM PRÍRODNÝCH LIEČIVÝCH ZDROJOV  
V RAJECKÝCH TEPLICIACH****Ochranné pásmo I. stupňa**

Ochranné pásmo I. stupňa je vyznačené v mapovom podklade – Štátna mapa odvodená v mierke 1 : 5 000, list Martin 9-1.

Ochranné pásmo I. stupňa chráni výverovú oblasť. Hranica na juhu sa začína na križovatke Staničnej cesty a štátnej cesty I/64 Žilina – Rajec a ide po pravom okraji štátnej cesty východným smerom až po Školskú ulicu, ktorou pokračuje na dĺžke asi 80 m. Ďalej sa hranica kolmo stáča na východ a približne 240 m ide zastavaným územím po rozhraní parciel, pričom prechádza tok Kuneradka. Pokračuje v priamke severným smerom až po Ul. Osloboditeľov, po ktorej ďalej vedie na severoseverozápad až ku kúpeľnému jazierku, ktoré obchádza v priamke zo západnej strany a pokračuje, prechádzajúc tok Rajčianka, až na jej ľavý breh. Po ňom ide ďalej v smere na západ až po úroveň železničnej stanice, kde sa prudko stáča na juhojuhovýchod a v priamke smeruje až k východiskovému bodu hranice ochranného pásma I. stupňa, pričom asi od polovice tohto úseku vedie po okraji miestnej komunikácie Staničnej cesty.

**Ochranné pásmo II. stupňa**

Ochranné pásmo II. stupňa je vyznačené v mapovom podklade – Vodohospodárska mapa Slovenskej republiky v mierke 1 : 50 000, listy Považská Bystrica 25-44, Martin 26-33.

Ochranné pásmo II. stupňa chráni akumuláciu oblasť. Hranica na severe sa začína nad Rajeckými Teplícami na ľavom brehu toku Rajčianka, po ktorom vedie juhozápadným smerom prechádzajúc okraj obce Zbyňov až ku obci Jasenové, pred ktorou sa stáča a severozápadným smerom ide po kótu Háj (593). Pokračuje juhojuhozápadným až južným smerom cez kótu Dubová (728) a rozvodnicu až k štátnej ceste Veľká Čierna – Rajec. Odtiaľ smeruje do údolia potoka Čierňanka, obchádza z východnej strany Čierňanský rybník, pokračuje ešte asi 500 m lesnými cestami a oblúkovo sa stáča na východ do údolia Rajčianky. V obci Šuja prechádza tento tok a ide ďalej po rozvodnici miestnych potokov cez kóty 560, Baba (1061), Jablonská (1117) a Kamenný diel (681). Pokračuje naprieč údolím Porubského potoka až na vrstevnicu 600, po ktorej vedie k obci Kunerad. Obchádza túto obec z východnej strany a pokračuje po rozvodnici severozápadným smerom k Rajeckým Teplíciam. Popri kúpalisku prechádza na ľavý breh toku Rajčianka a uzatvára tak hranicu ochranného pásma II. stupňa.

**Ochranné pásmo III. stupňa**

Ochranné pásmo III. stupňa je vyznačené v mapovom podklade – Vodohospodárska mapa Slovenskej republiky v mierke 1 : 50 000, listy Považská Bystrica 25-44, Valaská Belá 35-22.

Ochranné pásmo III. stupňa chráni infiltračnú oblasť. Hranica na severe sa začína na kóte Dubová (728) a pokračuje cez kótu Petrová (641), odkiaľ vedie po vrstevnici k južnému okraju obce Malá Čierna. Tu sa napája na štátnu cestu smerom na Malé Lednice a po jej ľavom okraji ide južným smerom až k časti Cibul'ková. Odtiaľ hranica pokračuje po rozvodnici juhozápadným až južným smerom cez kótu 539 a kótu Šibeničná (822). Južne od tejto kóty sa hranica stáča na východ a ide po hrebeni Šibeničnej hory, ďalej sa napája na lesnú cestu a v severnej časti obce Fačkov prechádza naprieč údolím toku Rajčianka. Pokračuje juhovýchodným smerom cez kótu Bukovina (764), kde mení smer a ide na severovýchod do obce Rajecká Lesná, pričom z východnej strany obchádza kótu Predný vrch (579). Od obce Rajecká Lesná pokračuje popri štátnej ceste smerom na Ďurčinú až po miesto, kde sa napája na hranicu ochranného pásma II. stupňa. Odtiaľ je pokračovanie hraníc ochranného pásma II. stupňa a ochranného pásma III. stupňa spoločné až po východiskový bod hranice ochranného pásma III. stupňa.

**Príloha č. 4  
k vyhláške č. 481/2001 Z. z.****POPIS HYDROGEOLOGICKEJ ŠTRUKTÚRY  
PRÍRODNÝCH LIEČIVÝCH ZDROJOV  
V RAJECKÝCH TEPLICIACH**

Ochranné pásma sú vymedzené na základe výsledkov hydrogeologického prieskumu a návrhu záverečnej správy vypracovanej E. Méryovou a kolektívom: Rajecké Teplice, ochranné pásma, rok 1996.

Hydrogeologická štruktúra je klasifikovaná ako otvorená s polozakrytou výverovou oblasťou. V hydrogeologickej štruktúre je vyčlenená infiltračná oblasť, v ktorej dochádza k dopĺňaniu, akumulácia oblasť, v ktorej sa formujú základné fyzikálno-chemické vlastnosti, a výverová oblasť.

Formovanie a obeh minerálnych vôd sa uskutočňujú v hydrogeologickej štruktúre juhozápadno-severovýchodného smeru. Zložením ide predovšetkým o triasové vápence, dolomity chočského a strážovského príkrovu a bazálne paleogénne zlepenice. Ohraničenie hydrogeologickej štruktúry je prevažne tektonické, karbonáty mezozoika sú smerom na severovýchod ponorené pod vnútrokarpatský paleogén, významné sú takisto pozdĺžne zlomy karpatského smeru – malofatranský a rajeckoteplický a priečne severozápadno-juhovýchodné zlomy (Rajecké Teplice – Kamenná Poruba).

Za infiltračnú oblasť hydrogeologickej štruktúry sa považujú severovýchodné svahy Strážovských vrchov s približným určením v priestore Fačkov – Kardošova Vieska – Šuja – Rajecká Lesná a časť antiklinály Skaliek pri Veľkej Čiernej. Uvedené oblasti sú budované stredno a vrchno triasovými vápencami, dolomitmi strážovského a chočského príkrovu a nadložnými karbonatickými zlepenicami paleogénu.

Akumulačnú oblasť minerálnych vôd tvoria takisto karbonáty chočského a strážovského príkrovu a bazálne zlepenice paleogénu, ktoré vytvárajú spoločný kolektor minerálnych termálnych podzemných vôd. Podložie kotliny má blokovú stavbu s rôznou amplitúdou poklesu a hrúbkou flyšového komplexu. Z hľadiska tvorby termálnych vôd sú priaznivé podmienky vytvorené v centrálnej časti kotliny vyčlenenej priestorom Rajec – Kamenná Poruba – Rajecké Teplice. Rozhodujúcu úlohu pri výstupe termálnych vôd z akumulácie oblasti do výverovej oblasti má priečny zlom medzi Rajeckými Teplicami a Kamennou Porubou a pozdĺžny rajeckoteplický zlom. Smer prúdenia podzemných vôd z infiltračnej oblasti do akumulácie oblasti je juhozápadno-severovýchodný.

Vo výverovej oblasti kolektor minerálnych vôd (stredotriasové dolomity, vápence) nevystupuje priamo na povrch, ale je prekrytý kvartérnymi a paleogénnymi sedimentmi. Výverová oblasť je z východu a západu ohraničená sústavou priečných zlomov, zo severu rajeckoteplickým zlomom. Smerom na juh sa mezozoické kolektory ponárajú pod flyšovú výplň kotliny a tvoria výstupové cesty termálnych vôd. Smer prúdenia podzemných termálnych vôd z akumulácie oblasti do výverovej oblasti je juhoseverný.