

55**VYHLÁŠKA****Ministerstva zdravotníctva Slovenskej republiky**

z 31. januára 2005,

ktorou sa vyhlasujú ochranné pásma prírodných liečivých zdrojov v Sulíne

Ministerstvo zdravotníctva Slovenskej republiky podľa § 65 ods. 14 zákona Národnej rady Slovenskej republiky č. 277/1994 Z. z. o zdravotnej starostlivosti v znení neskorších predpisov ustanovuje:

§ 1

(1) Územie ochranného pásma I. stupňa prírodných liečivých zdrojov v Sulíne je v okrese Stará Lubovňa, v katastrálnom území Malý Sulín. Ochranné pásmo I. stupňa je vyznačené v mapovom podklade, ktorý je uvedený v prílohe č. 1.

(2) Územie ochranného pásma II. stupňa prírodných liečivých zdrojov v Sulíne je v okrese Stará Lubovňa, v katastrálnom území Malý Sulín. Ochranné pásmo II. stupňa je vyznačené v mapovom podklade, ktorý je uvedený v prílohe č. 2.

(3) Popis hraníc ochranných pásiem podľa odsekov 1 a 2 je uvedený v prílohe č. 3.

(4) Popis hydrogeologickej štruktúry prírodných liečivých zdrojov v Sulíne je uvedený v prílohe č. 4.

(5) Mapové podklady, v ktorých sú zakreslené hranice ochranných pásiem podľa odsekov 1 a 2, sú uložené na Inšpektoráte kúpeľov a žriediel Ministerstva zdravotníctva Slovenskej republiky, na Krajskom úrade životného prostredia v Prešove, na úrade Prešovského samosprávneho kraja, na Obvodnom úrade v Starej Lubovni, na Obvodnom úrade životného prostredia v Starej Lubovni a na Obecnom úrade v Sulíne.



§ 2Táto vyhláška nadobúda účinnosť 1. marca 2005.¹⁾**Rudolf Zajac** v. r.

¹⁾ Týmto dňom stráca platnosť rozhodnutie Ministerstva zdravotníctva Slovenskej republiky č. 1605/98-A-400/IKŽ zo 17. augusta 1998, ktorým boli určené nevyhnutné dočasné ochranné opatrenia pre prírodný liečivý zdroj MS-1 v Sulíne.

Príloha č. 1
k vyhláske č. 55/2005 Z. z.

OCHRANNÉ PÁSMO I. STUPŇA PRÍRODNÝCH LIEČIVÝCH ZDROJOV V SULÍNE

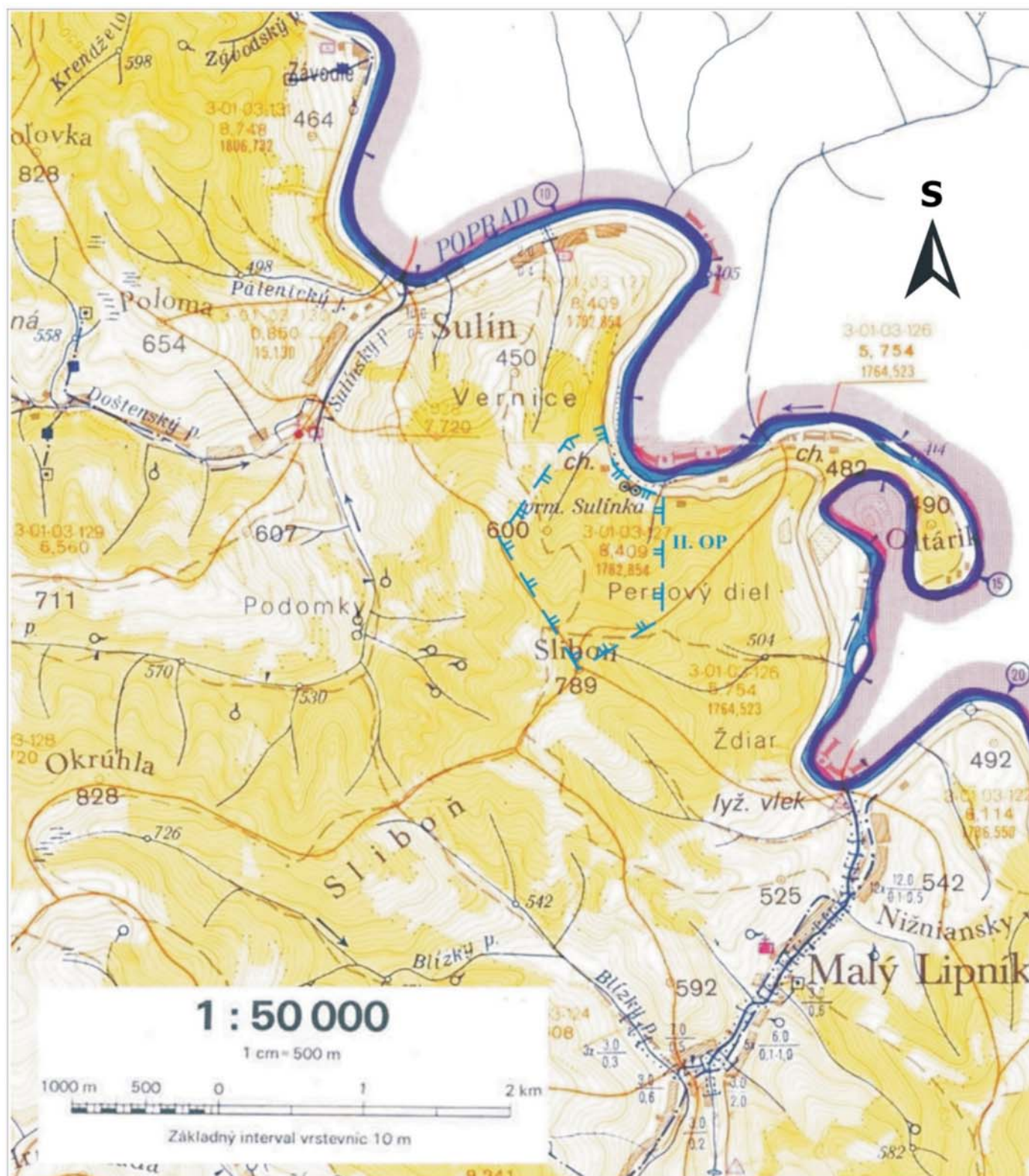


-  ochranné pásmo I. stupňa
-  prírodný liečivý zdroj

100 50 0 100 200 300 400 500m
1cm = 50m

Príloha č. 2
k vyhláske č. 55/2005 Z. z.

OCHRANNÉ PÁSMO II. STUPŇA PRÍRODNÝCH LIEČIVÝCH ZDROJOV V SULÍNE



 ochranné pásmo II. stupňa

**Príloha č. 3
k vyhláske č. 55/2005 Z. z.****POPIS HRANÍC OCHRANNÝCH PÁSIEM PRÍRODNÝCH LIEČIVÝCH ZDROJOV V SULÍNE****Ochranné pásmo I. stupňa**

Ochranné pásmo I. stupňa je vyznačené v mapovom podklade – Štátna mapa odvodená v mierke 1 : 5 000, list Plaveč 7-3.

Ochranné pásmo I. stupňa chráni výverovú oblasť. Ochranné pásmo I. stupňa zaberá územie, ktoré bezprostredne obklopuje prírodný liečivý zdroj vrt MS-1 a má tvar nepravidelného obdĺžnika. Severovýchodnú hranicu tvorí ľavý okraj cesty III. triedy Malý Lipník – Sulín, v úseku dlhom 85 m. Asi 34 m od stavby, ktorá zastrešuje vrt SA-2, sa hranica pásma kolmo lomí juhozápadným smerom a pokračuje do svahu približne 30 m. Z juhozápadnej strany je pásmo I. stupňa ohraničené líniou, ktorá sleduje vrstevnicu 420 m n. m., prechádzajúcu po vrchnej hrane pomerne strmého svahu. Vo vzdialenosti asi 50 m od vrtu MS-1 sa hranica kolmo vracia k ľavému okraju cesty III. triedy Malý Lipník – Sulín.

Ochranné pásmo II. stupňa

Ochranné pásmo II. stupňa je vyznačené v mapovom podklade – Vodohospodárska mapa Slovenskej republiky v mierke 1 : 50 000, list Stará Ľubovňa 27-41.

Ochranné pásmo II. stupňa chráni akumuláciu a časť infiltračnej oblasti. Ochranné pásmo II. stupňa zahŕňa severné svahy masívu Sliboň, budovaného čergovským a strihovským súvrstvom krynickej jednotky. Hranica ochranného pásma II. stupňa sa začína od severného okraja ochranného pásma I. stupňa, t. j. od jeho lomového bodu číslo 10 (súradnice: Y – 294383,09, X – 1166537,26), pri ľavom okraji cesty Malý Lipník – Sulín a pokračuje 250 m popri ceste severozápadným smerom. Odtiaľ smeruje na rozvodnicu a prebieha súbežne s potokom asi vo vzdialenosti 200 m od neho po kótu 687,5 m n. m. Pokračuje juhovýchodným smerom na kótu Sliboň (789 m n. m.), kde sa stáča severovýchodným smerom ku kóte 681,5 m n. m. Východná hranica prebieha severným smerom až k priepustu bezmenného potoka pod cestou Malý Lipník – Sulín. Odtiaľ pokračuje po jej ľavom okraji a napája sa na ochranné pásmo I. stupňa v lomovom bode číslo 3 (súradnice: Y – 293995,73, X – 1166723,77).

**Príloha č. 4
k vyhláske č. 55/2005 Z. z.****POPIS HYDROGEOLOGICKEJ ŠTRUKTÚRY
PRÍRODNÝCH LIEČIVÝCH ZDROJOV V SULÍNE**

Ochranné pásma prírodného liečivého zdroja MS-1 s názvom Johanus v Sulíne sú vymedzené na základe zhodnotenia geologicko-hydrogeologických a hydrogeochemických podkladov v záverečnej správe Podklady pre návrh ochranných pásiem prírodného liečivého zdroja MS-1 s názvom Johanus v Sulíne, Zakovič et al., 2003.

Hydrogeologická štruktúra je klasifikovaná ako otvorená štruktúra s infiltračnou, akumulácnou a odkrytou výverovou oblasťou.

Akumulačná a čiastočne infiltračná oblasť je viazaná na tektonicky porušený masív Sliboň budovaný pieskovcovým súvrstvom (čergovské a strihovské súvrstvie) krynickej jednotky. V tomto horninovom prostredí sa formuje minerálna voda Na-HCO₃ chemického typu. Na tvorbe minerálnej vody sa podieľajú aj vody geneticky viazané na mezozoické komplexy, ktoré sa nachádzajú v podloží terciérnych sedimentov vnútrokarpatského paleogénu, a to dolomity chočského príkrovu. Časť podzemných vôd Mg-Ca-HCO₃ chemického typu, geneticky viazaná na dolomity mezozoika, prestupuje za asistencie CO₂ po zlomoch do pieskovcového súvrstvia krynickej jednotky, kde sa mieša s vodami v predmetných pieskovcoch. Výsledkom ich miešania je Na-Mg-HCO₃ typ vody.

Výverová oblasť sa nachádza v severnej časti Lubovnianskej vrchoviny, ktorá je tvorená čergovskými pieskovicami krynickej jednotky, v údolí rieky Poprad. Výstup minerálnej vody podmieňuje priečna tektonika severojužného smeru so sklonom 60 – 70° k západu, ktorá sa križuje so zlomami podtatransko-ružbašského systému juhozápadno-severovýchodného smeru.

Základným procesom tvorby chemického zloženia podzemných vôd je rozpúšťanie karbonátov a ionovýmenné procesy vo flyšových horninách.

Voda prírodného liečivého zdroja MS-1 v Sulíne je meteorického pôvodu. Je stredne mineralizovaná, hydrogénuhličitanová, sodno-horečnatá, uhličitá, studená, so zvýšeným obsahom lítia a železa, hypotonická.