

554**VYHLÁŠKA****Ministerstva zdravotníctva Slovenskej republiky**

z 25. novembra 2005,

ktorou sa vyhlasujú ochranné pásma zdrojov prírodných minerálnych vôd v Čeríne, časti Čačín

Ministerstvo zdravotníctva Slovenskej republiky podľa § 65 ods. 14 zákona Národnej rady Slovenskej republiky č. 277/1994 Z. z. o zdravotnej starostlivosti v znení neskorších predpisov ustanovuje:

§ 1

(1) Územie ochranného pásma I. stupňa zdrojov prírodných minerálnych vôd v Čeríne, časti Čačín je v okrese Banská Bystrica, v katastrálnych územiach Čačín a Čerín. Ochranné pásmo I. stupňa je vyznačené v mapovom podklade, ktorý je uvedený v prílohe č. 1.

(2) Územie ochranného pásma II. stupňa zdrojov prírodných minerálnych vôd v Čeríne, časti Čačín je v okrese Banská Bystrica, v katastrálnych územiach Čačín, Čerín, Dolná Mičiná, Bečov, Oravce a Dúbravica. Ochranné pásmo II. stupňa je vyznačené v mapovom podklade, ktorý je uvedený v prílohe č. 2.

(3) Popis hraníc ochranných pásiem podľa odsekov 1 a 2 je uvedený v prílohe č.3.

(4) Popis hydrogeologickej štruktúry zdrojov prírodných minerálnych vôd v Čeríne, časti Čačín je uvedený v prílohe č. 4.

(5) Mapové podklady, v ktorých sú zakreslené hranice ochranných pásiem podľa odsekov 1 a 2, sú uložené na Inšpektoráte kúpeľov a žriediel Ministerstva zdravotníctva Slovenskej republiky, na Krajskom úrade životného prostredia v Banskej Bystrici, na Úrade Banskobystrického samosprávneho kraja, na Obvodnom úrade životného prostredia v Banskej Bystrici a na Obecnom úrade v Čeríne.

§ 2

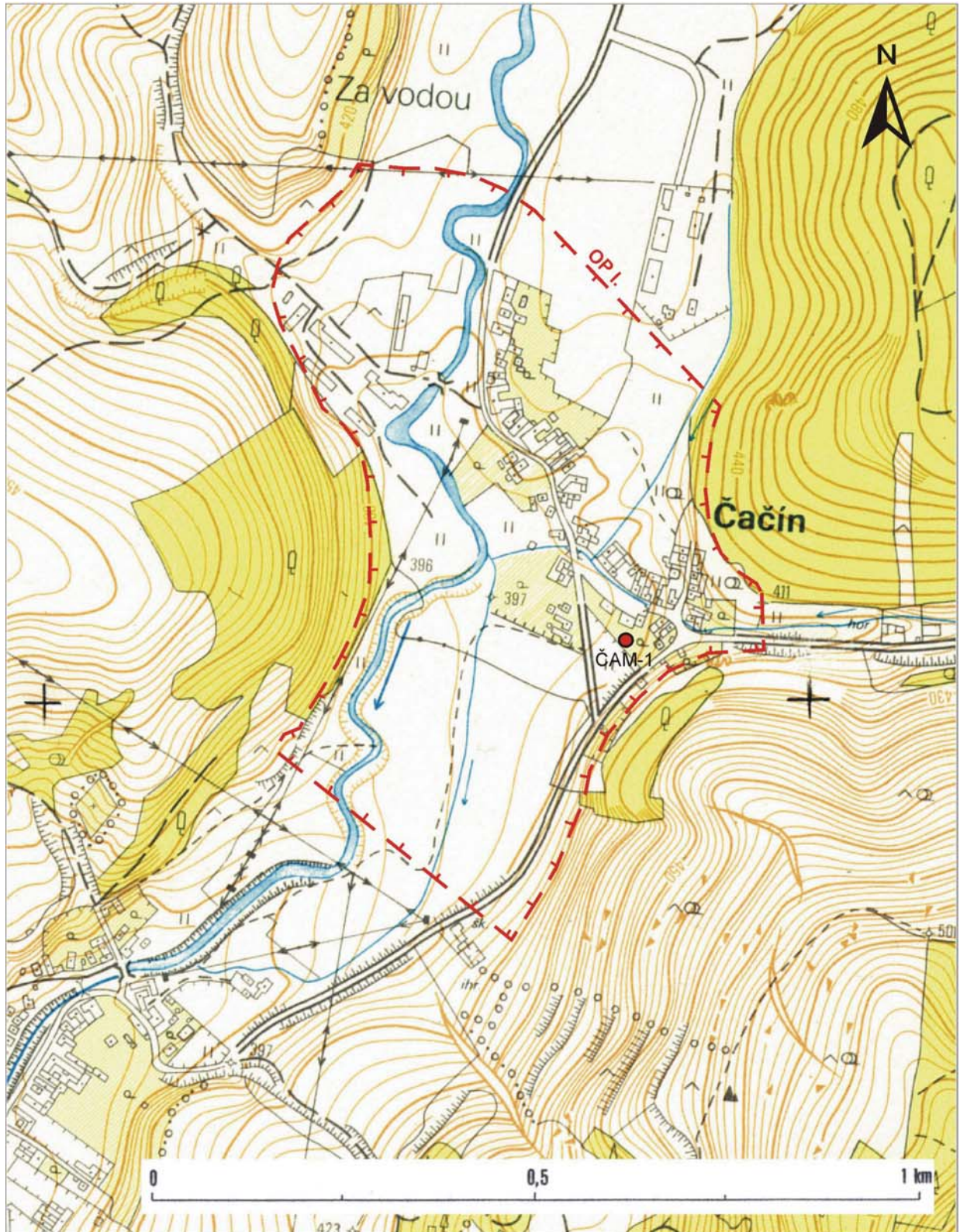
Táto vyhláška nadobúda účinnosť 15. decembra 2005.¹⁾

Rudolf Zajac v. r.

¹⁾ Týmto dňom stráca platnosť rozhodnutie Ministerstva zdravotníctva Slovenskej republiky č. 2368/96-A-IKŽ/779 z 15. novembra 1996, ktorým boli určené nevyhnutné dočasné ochranné opatrenia pre zdroj minerálnej stolovej vody ČAM-1 v obci Čačín, katastrálne územie Čačín.

Príloha č. 1
k vyhláske č. 554/2005 Z. z.

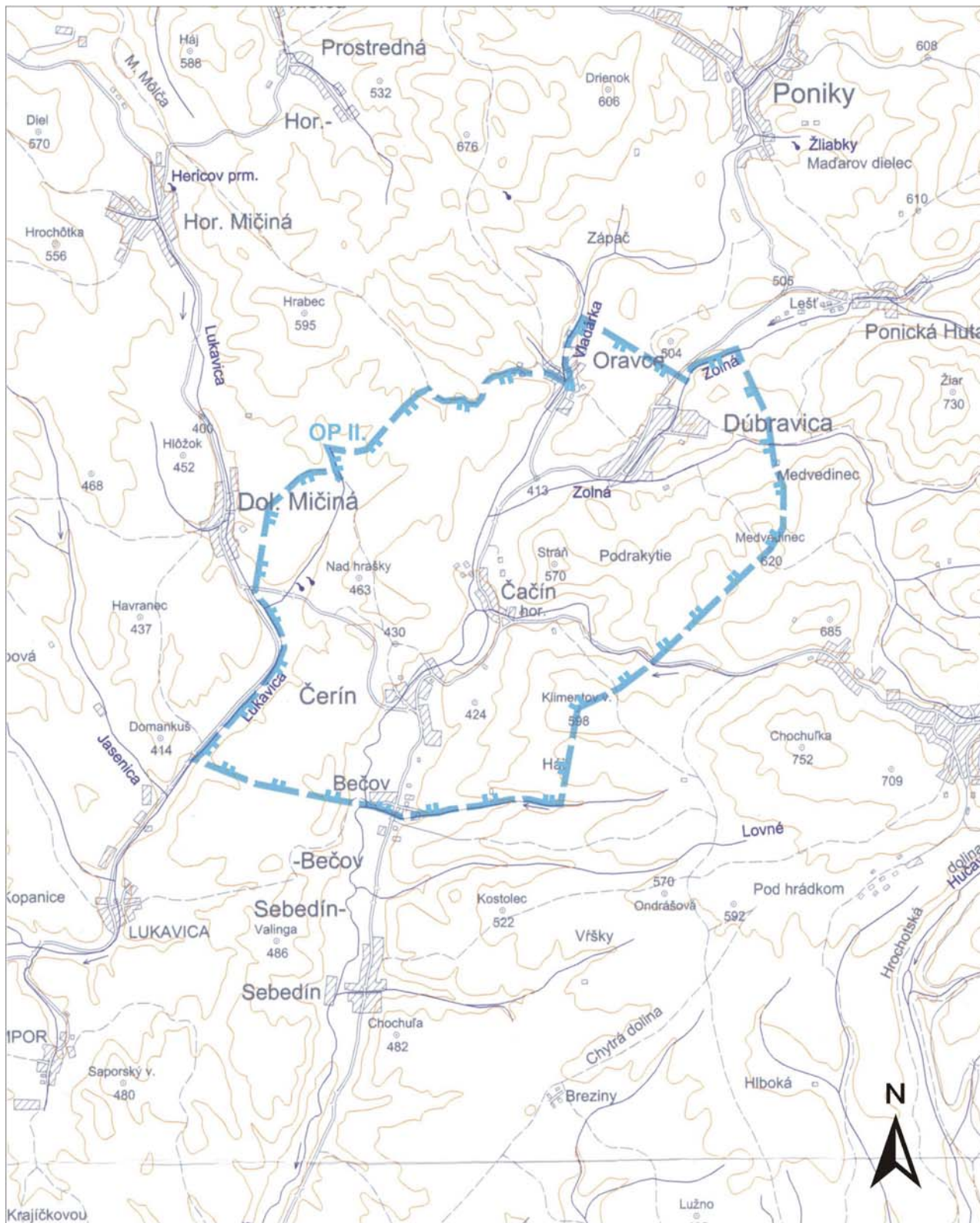
OCHRANNÉ PÁSMO I. STUPŇA ZDROJOV PRÍRODNÝCH MINERÁLNYCH VÔD V ČAČÍNE




- zdroj prírodnej minerálnej vody
- OP I. — ochranné pásmo I. stupňa

Príloha č. 2
k vyhláske č. 554/2005 Z. z.

OCHRANNÉ PÁSMO II. STUPŇA ZDROJOV PRÍRODNÝCH MINERÁLNYCH VÔD V ČAČINE



 ochranné pásmo II. stupňa

1000 m 500 0 1 2 km

**Príloha č. 3
k vyhláske č. 554/2005 Z. z.****POPIS HRANÍC OCHRANNÝCH PÁSIEM ZDROJOV PRÍRODNÝCH MINERÁLNYCH VÔD
V ČERÍNE, ČASTI ČAČÍN****Ochranné pásmo I. stupňa**

Ochranné pásmo I. stupňa je vyznačené v mapovom podklade – Základná mapa Slovenskej republiky v mierke 1 : 10 000, list Čerín 36-32-04.

Ochranné pásmo I. stupňa chráni výverovú oblasť, ktorá sa nachádza v oblasti aluviálnej nivy rieky Zolná. Západná hranica vedie po vrstevnici 400 m n. m. a obchádza obec Čačín zo západu, popri poľnohospodárskom družstve. Za poľnohospodárskym družstvom odbočuje smerom na severovýchod, pokračuje po vrstevnici 410 m n. m. Približne po 200 m hranica odbočuje smerom na východ, pretína potok Zolná severne od obce Čačín. Pokračuje juhovýchodným smerom k úpätiu masívu Stráň po vrstevnicu 420 m n.m. a vedie po nej. Na kóte 411 m n.m. odbočuje smerom na juh, prechádza naprieč údolím po vrstevnicu 410 m n.m. Ďalej hranica vedie po vrstevnici 410 m n.m. smerom na juh – juhozápad približne v úseku 450 m, kde odbočuje smerom na severozápad, prechádza naprieč údolím Zolnej a na vrstevnici 400 m n.m. uzatvára hranicu ochranného pásma I. stupňa.

Ochranné pásmo II. stupňa

Ochranné pásmo II. stupňa je vyznačené v mapovom podklade – Základná mapa Slovenskej republiky v mierke 1 : 50 000, list Zvolen 36-32.

Ochranné pásmo II. stupňa chráni akumuláciu oblasť. Západná hranica prebieha ľavým brehom potoka Lukavica až po most pred obcou Dolná Mičina. Stáča sa na severovýchod a horským chrbtom cez kóty 434 m n.m. a 450 m n.m. východne od Dolnej Mičinej prechádza na poľnú cestu. Následne sa napája na bezmenný potok a po jeho ľavej strane smeruje na sever až k prameňu. Ďalej hranica kopíruje geologické rozhranie chočského príkrovu s príkrovom Drienku a pokračuje poľnou cestou na most západne od obce Oravce. Stáča sa na sever po ľavej strane potoka Vladárka. Asi po 500 m sa stáča na juhovýchod a po tektonickej línii smeruje k potoku Zolná nad obcou Dúbravica. Hranica ďalej pokračuje po ľavej strane potoka Zolná na severovýchod, asi po 600 m sa stáča po tektonickej línii na juhojuhovýchod. Pretína potok Zolnica východne od obce Dúbravica a prechádza na juh smerom na kótu 620 m n.m. (Medvedinec). Ďalej pokračuje na juhozápad na kótu 598 m n.m. (Klimentov vrch). Z Klimentovho vrchu smeruje na juh a pri bezmennom potoku sa stáča na západ a smeruje po jeho pravej strane cez obec Bečov až po ústie potoka Zolná. Hranica sa napája na hranicu ochranného pásma II. stupňa Sliač – Kováčová na moste cesty Zolná – Čerín v obci Bečov. Od ústia potoka hranica smeruje na východo-severovýchod cez kóty 468 m n.m. a 433 m n.m. až po potok Lukavica, juhovýchodne od kóty 414 m n.m. (Domankuš), kde sa napája na začiatok západného ohraničenia.

**Príloha č. 4
k vyhláske č. 554/2005 Z. z.****POPIS HYDROGEOLOGICKEJ ŠTRUKTÚRY ZDROJOV PRÍRODNÝCH MINERÁLNYCH VÔD
V ČERÍNE, ČASTI ČAČÍN**

Ochranné pásma zdrojov prírodných minerálnych vôd v Čeríne, časti Čačín sa ustanovujú na základe výsledkov záverečnej geologickej správy Návrh ochranných pásiem zdrojov prírodných minerálnych vôd v Čeríne, Masiar 2004.

Na základe doterajších poznatkov hydrogeologickú štruktúru zdrojov prírodných minerálnych vôd v Čeríne, časti Čačín možno zaradiť medzi otvorené štruktúry s infiltračnou akumulácnou a výverovou oblasťou, ktorá je dopĺňaná prirodzenou infiltráciou a odvodňovanie sa deje v prirodzených prameňoch, skrytých výveroch a vrtmi.

V oblasti Čerín-Čačín sa nachádzajú vývery minerálnych vôd v údolí potoka Zolná. Vývery predstavujú prameniská, minerálna voda je rozptýlená v aluviálnych náplavoch potoka a na niektorých miestach vyviera v sústredených prameňoch. Pôvodne sa tu nachádzali dve prameniská s piatimi vývermi minerálnych vôd. Jedno pramenisko sa nachádza nad obcou Čačín. Pramenisko je na pravej strane potoka, pričom je pretiahnuté v smere sever – juh. Druhé pramenisko je medzi obcami Čerín-Čačín na ľavej strane potoka. Je pretiahnuté zhruba v smere severoseverovýchod – juhojuhozápad. Na jednom z pramenísk, na južnom okraji obce Čačín bol situovaný hydrogeologický vrt ČAM-1. Vrtom boli prevrtané horniny kvartéru do hĺbky 5 m a brekciovité triasové dolomity krížňanského príkrovu do hĺbky 154 m. Hlavný prítok minerálnej vody bol zaznamenaný v hĺbke 84,4 m s výdatnosťou voľného prelivu 0,3 l.s⁻¹. Vývery minerálnej vody v oblasti medzi Čerínom a Čačínom majú výdatnosť medzi 0,16 až 80 l.min⁻¹, teplotu vody 10 – 15 °C, obsah CO₂ 1125 – 2260 mg.l⁻¹, mineralizáciu 1320 – 2850 mg.l⁻¹. V tejto oblasti sa vyskytujú typické vody s karbonátogénnou mineralizáciou hydrogénuhličitanového, vápenato-horečnatého typu.

Do aluviálnych náplav oboch pramenísk je voda pretláčaná z podložných brekciovitých dolomitov krížňanského príkrovu. Tieto horniny vystupujú na povrch severovýchodne od obce Čačín a pokračujú smerom k obci Dúbravica. Dolomity ležia na menej priepustných spodotriasových kremencoch. V ich nadloží vystupujú horniny chočského príkrovu zastúpené na povrchu najmä nepriepustnými lunzskými vrstvami, ojedinele priepustnými triasovými karbonátmi. Územie je značne tektonicky predisponované, mezozoické horniny sú najmä v morfológicky znížených častiach prekryté štrkami a pieskami pliocénu, prípadne vrchnosarmatskými tufitmi.

Minerálne vody v oblasti Čerín-Čačín sú viazané na triasové brekciovité dolomity krížňanského príkrovu a chočského príkrovu a vytvárajú hydrogeologickú štruktúru vhodnú na akumuláciu podzemných vôd. Ich výstup na povrch a obohatenie o juvenilný CO₂ sú podmienené zlomovou tektonikou v oblasti. Údolím potoka Zolná prebieha zlom severo-južného smeru, ktorý podmieňuje výstup minerálnych vôd na povrch. Ďalší významný zlomový systém severozápadného – juhovýchodného smeru prebieha južne od obce Čačín ďalej na juhovýchod. Z jeho severnej strany vystupujú na povrch horniny mezozoika, južne od zlomovej zóny je územie charakteristické vulkanoklastickými sarmatskými horninami. Za touto zónou sa nachádzajú relatívne menej priepustné vulkanosedimentárne horninové komplexy, ktoré tvoria bariéru podzemným vodám. V oblasti medzi Čačínom a Sliačom sa predpokladá podložie neogénnych vulkanitov vo vývoji permských vulkanitov a spodotriasových kremencov. V oblasti Veľkej Lúky tvorí podložie karbonátové mezozoikum.